



Les brèves du Verdus

Saint-Guilhem-le-Désert

AU SOMMAIRE:

- **Document d'Information Communal sur les Risques Majeurs (DICRIM)**

Il s'agit du document récapitulant l'ensemble des risques auxquels notre commune peut être confrontée, ainsi que l'ensemble des mesures qui doivent être prises pour s'en protéger.

Le document papier sera prochainement distribué dans les boites aux lettres.

DOCUMENT D'INFORMATION COMMUNAL SUR LES RISQUES MAJEURS (D.I.C.R.I.M.) SAINT-GUILHEM-LE-DÉSERT

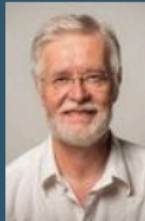
La prévention, notre priorité

L'information et la sensibilisation des citoyens face aux risques majeurs - inondations, incendies et risques graves sont particulièrement présents sur notre commune - sont des éléments essentiels pour une prévention efficace.

L'équipe municipale a décidé la révision du Plan Communal de Sauvegarde afin de préserver la sécurité des habitants et de protéger au mieux leurs biens et leur environnement. Ce plan a pour objectif de définir les mesures de prévention et de secours prises pour faire face aux différentes situations de crise.

Ce D.I.C.R.I.M. présente les risques qui menacent notre territoire, rappelle les consignes de sécurité à respecter, les moyens d'alerte prévus par la commune, les numéros d'urgence et les démarches à suivre si une telle situation survient sur la commune.

En de telles circonstances, vigilance et entraide sont nécessaires, indispensables et salvatrices.



Robert Siegel, Maire de Saint-Guilhem-le-Désert

LES RISQUES MAJEURS AUXQUELS NOTRE COMMUNE EST EXPOSÉE :

-  Inondation
-  Rupture de barrage
-  Feux de forêts
-  Mouvement de terrain
-  Pandémie
-  Canicule
-  Attentat

LES ARRÊTÉS PORTANT RECONNAISSANCE DE L'ÉTAT DE CATASTROPHE NATURELLE (CatNat)

- 7 arrêtés CatNat **Inondation**
- 1 arrêté CatNat **Phénomène lié à l'atmosphère**





LE DISPOSITIF DE SAUVEGARDE



LES MOYENS D'ALERTE SUR MA COMMUNE

Pour diffuser une alerte à la population, la municipalité dispose des moyens suivants:



Appels téléphoniques



Porte à porte



Site internet de Haut-parleurs la commune



OÙ SE RÉFUGIER EN CAS D'ÉVACUATION ?

En cas d'évacuation, la municipalité vous invite à vous rendre dans l'un des centres d'accueil suivants:



Eglise St Laurent, Salle Gouverne, St Laurent, Théâtre de Verduze, Mairie, Salles communales (Gouverne, St Laurent), En cas d'inondations haut du village: maisons Ladel, Spehl/Bauzier, Siegel, Saddier, En cas d'inondations milieu du village: maisons Rochereau, Moresmau, Alibert, Ségala, Hutin, En cas d'inondations bas du village: maisons Fonzes, Moreau, Veuillez toujours suivre les instructions données par les élus et personnels communaux



LES NUMÉROS & LIENS UTILES



N° Mairie : 04 67 57 70 17



Intercommunalité / EPCI : 04 67 57 04 50



Pompiers : 18 ou 112



Police / Gendarmerie : 17



Police municipale : 06 82 83 27 46



Site commune : www.saint-guilhem-le-desert.com



Préfecture : www.herault.gouv.fr



Inforoute : <https://inforoute.herault.fr/>



Météo France : www.meteofrance.com



Vigicrues : www.vigicrues.gouv.fr



France Bleu : 101.1 FM



Dans tous les cas, respectez les consignes de sécurité diffusées par les autorités



LE RISQUE INONDATION

L'inondation est une **submersion, rapide ou lente, d'une zone habituellement hors d'eau**. Lorsque celle-ci est densément urbanisée, l'impact de ces débordements sur les personnes, les biens, les équipements ou les activités économiques peut être très dommageable. Les mesures préventives, comme les comportements de mise en sécurité, permettent de réduire ces conséquences et d'**améliorer la résilience** des populations, du territoire et des activités économiques.



Les **repères de crues** ont pour vocation de sensibiliser la population au risque d'inondation et de favoriser la conscience du risque, en nous rappelant qu'une crue majeure peut se reproduire à l'avenir.

LES CONSIGNES DE SÉCURITÉ

AVANT



Téléchargez "myPredict" sur votre smartphone.



Disposez d'un poste de radio à piles (Radio France, France Info).



Informez-vous sur le risque (mairie, préfecture).

PENDANT



Évitez tout déplacement inutile.



N'allez pas chercher vos enfants à l'école.



Ne téléphonez qu'en cas de besoin.



Sur demande des autorités, **rejoignez un centre d'accueil.**

À L'ANNONCE DE LA MONTÉE DES EAUX :



Protégez-vous et votre habitation.



Mettez-vous en sécurité dans un abri en dur, montez dans les étages. Ne descendez pas dans les sous-sols.



Coupez les alimentations en électricité et en gaz.

VOUS CIRCULEZ AU MOMENT DE L'ALERTE :



Ne circulez pas dans une zone inondée. Éloignez-vous des cours d'eau, berges et ponts.

APRÈS



Ne rétablissez les réseaux qu'après vérification technique. Assurez-vous que l'eau du robinet est potable.



Faites l'inventaire des dégâts. Déclarez le sinistre au plus tôt à votre assureur.



Aérez et désinfectez les pièces.

LES SECTEURS EXPOSÉS

Le Verdus qui traverse le village
Le fleuve Hérault en bas du village



LE RISQUE FEUX DE FORÊTS

Un incendie de forêt est un feu non maîtrisé qui se propage sur une étendue boisée. D'origine naturelle ou accidentelle, il peut se produire toute l'année, mais la période estivale est la plus propice. La **propagation de l'incendie** est principalement déterminée par **le type de végétation** (les landes, le maquis et la garrigue sont les formations végétales les plus exposées), **les conditions météo (vent fort, forte chaleur) et le relief**.

L'IMPORTANCE DU DÉBROUSSAILLEMENT

La prévention du risque incendie est la meilleure garantie de protection de votre habitation en cas de feu de forêt. Vous êtes ainsi amenés à respecter les obligations de débroussaillage (au minimum 50 mètres autour de votre habitation*) et de maintenir en permanence débroussaillé votre périmètre de sécurité (article L 322-3 du Code forestier).

Le débroussaillage vise à créer une discontinuité du couvert végétal pour ralentir voire stopper la progression du feu.

* La zone de débroussaillage est modulable en fonction du milieu environnant. Pour plus d'information, contactez la DDTM.



LES CONSIGNES DE SÉCURITÉ

AVANT



Débroussailliez autour des habitations et le long des voies d'accès pour garantir la plus grande sécurité de votre habitation. N'accrochez pas à la maison des réserves de combustibles.



Prévoyez les moyens de lutte (points d'eau, motopompe pour piscine...).



Informez-vous sur le risque (mairie, préfecture).

PENDANT

SURPRIS PAR UN DÉPART DE FEU :



Informez les sapeurs-pompiers le plus vite et le plus précisément possible (18 et 112).



Dégagez les voies d'accès et les cheminements d'évacuation ; arrosez les abords.



Fermez les volets, portes et fenêtres ; calfeutrez-les avec des linges mouillés.



Fermez les vannes de gaz et produits inflammables.



Ne vous approchez pas d'un feu de forêt ; ne sortez pas sans ordre des autorités. Dans la nature, éloignez-vous dos au vent en vous dirigeant sur les côtés du front de feu.



Rentrez rapidement dans le bâtiment en dur le plus proche.



Évitez d'utiliser votre véhicule.



Écoutez la radio (France Info, France Bleu).

APRÈS



Faites l'inventaire des dégâts. Déclarez le sinistre au plus tôt à votre assureur.



Aérez les pièces.

LES SECTEURS EXPOSÉS

Majeure partie de la commune: village, écarts. Merci de respecter les arrêtés de fermeture des massifs (QRcodes affichés aux départs des chemins).



LE RISQUE ATTENTAT

Le risque attentat survient lorsqu'une personne seule ou un groupe de personnes commet un ensemble d'actes de violence, par le biais d'attaques physiques, ou par la diffusion de produits toxiques ou contaminants.

La réalisation de ce risque impacte l'intégrité physique des personnes et des biens



Le Plan Vigipirate se décline en trois niveaux en fonction de la situation dans un objectif de sécurisation du pays.



Vigilance permanente face à une menace élevée mais diffuse

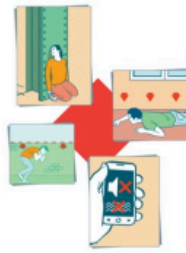


Protection renforcée face à un niveau de menace élevé



Protection renforcée face à une menace imminente ou à la suite immédiate d'un attentat

LES CONSIGNES DE SÉCURITÉ



A la suite des attentats du 13 novembre 2015, le Gouvernement a lancé une campagne de sensibilisation pour mieux préparer et protéger les citoyens face à la menace terroriste qui s'articule autour du triptyque : s'échapper, se cacher, alerter.

RÉAGIR EN CAS D'ATTAQUE TERRORISTE

AVANT L'ARRIVÉE DES FORCES DE L'ORDRE, CES COMPORTEMENTS PEUVENT VOUS SAUVER

1/ S'ÉCHAPPER *si c'est impossible* **2/ SE CACHER**

1 Localisez le danger avant vous de déplacer

1 Entendez-vous et barricadez-vous

2 Éloignez la bombe et coupez le son des appareils

3 Éloignez-vous des ouvertures, allongez-vous au sol

4 **SINON**, abritez-vous derrière un obstacle solide (mur, pilier...)

5 Dans tous les cas, coupez la sonnerie et le vibreur de votre téléphone

3/ ALERTE
ET OBÉIR AUX FORCES DE L'ORDRE

17 ou 112
Dès que vous êtes en sécurité, appelez le 17 ou le 112

Ne courez pas vers les forces de l'ordre et ne faites aucun mouvement brusqué

Gardez les mains levées et ouvertes

VIGILANCE

- Témoin d'une situation ou d'un comportement suspect, vous devez contacter les forces de l'ordre (17 ou 112)
- Quand vous entrez dans un lieu, repérez les sorties de secours
- Ne diffusez aucune information sur l'intervention des forces de l'ordre
- Ne diffusez pas de rumeurs ou d'informations non vérifiées sur Internet et les réseaux sociaux
- Sur les réseaux sociaux, suivez les comptes @Place_Beauvau et @gouvernementfr

Quelques guides de bonnes pratiques :

- <https://www.gouvernement.fr/risques/le-citoyen-au-centre-du-nouveau-dispositif-vigipirate-contre-le-terrorisme>
- <https://www.sgdnsn.gouv.fr/files/files/Publications/guide-pratique-amf-sgdnsn-mai-2016.pdf>



LE RISQUE RUPTURE DE BARRAGE

Un barrage est un ouvrage construit pour barrer le lit d'un cours d'eau, afin de retenir d'importants volumes d'eau nécessaires à l'adduction d'eau potable, comme aux besoins d'irrigation. La rupture de barrage correspond à la libération plus ou moins brutale de ces volumes d'eau consécutivement à la rupture partielle ou totale de l'ouvrage. La rupture entraîne la formation d'une onde de submersion qui se propage rapidement vers l'aval avec pour conséquence une élévation brutale du niveau de l'eau et des inondations rapides.

Pour certains ouvrages, un Plan Particulier d'Intervention (PPI) définit les modalités d'information, d'alerte et d'évacuation des populations situées à l'aval. Ce Plan est déclenché à la suite d'une information de la Préfecture ou des Services de Secours. Renseignez-vous auprès de votre mairie pour connaître les modalités d'alerte et de mise en sécurité.

LES CONSIGNES DE SÉCURITÉ



Gagnez le plus rapidement possible un point haut, pour traverser la rivière.



Rejoignez le point de regroupement le plus proche en suivant les indications de la mairie.



N'utilisez pas votre véhicule pour évacuer la zone.



Écoutez la radio. Respectez les consignes des autorités.



N'allez pas chercher vos enfants à l'école pour ne pas les exposer.



Ne téléphonez pas, libérez les lignes pour les secours.

⚠ LES SECTEURS EXPOSÉS

Barrages sur l'Hérault en amont du village.



LE RISQUE MOUVEMENT DE TERRAIN

LES CONSIGNES DE SÉCURITÉ



Quittez rapidement les bâtiments.



Gagnez un point haut pour vous mettre hors de portée du danger.



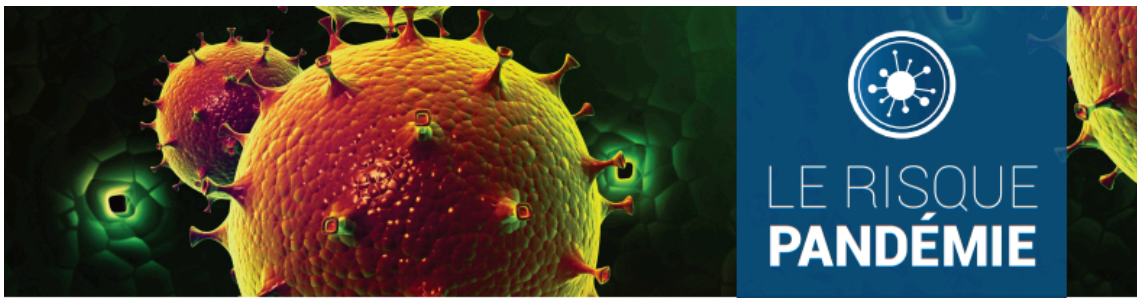
Fuyez latéralement pour sortir le plus vite possible de l'axe de la coulée.

⚠ LES SECTEURS EXPOSÉS

Chutes de blocs depuis les falaises au dessus du village.

Le risque mouvement de terrain est consécutif à un **ensemble de déplacements, plus ou moins brutaux, du sol ou du sous-sol, d'origine naturelle ou anthropique**. On en distingue plusieurs types : glissement de terrain, chutes de blocs, érosion du littoral, effondrement, coulée de boue, retrait-gonflement des argiles.

Ce risque peut être déclenché ou amplifié en cas de fortes précipitations ou de succession de périodes de gel/dégel.



LE RISQUE PANDÉMIE

LES CONSIGNES DE SÉCURITÉ



Respectez les mesures d'hygiène recommandées (lavage régulier des mains, port du masque dans les lieux publics, distanciation physique etc.).



Évitez les contacts avec les personnes malades et/ou les animaux infectés. Si vous êtes/ou avez été en contact avec une personne malade, isolez-vous et faites vous tester.



Faites-vous vacciner contre le virus pandémique dès lors qu'une campagne de vaccination est spécifiquement organisée.



En cas de symptômes caractéristiques de la maladie, **appelez votre médecin traitant ou le 15.**

DANS TOUS LES CAS, RESPECTEZ LES CONSIGNES DE SÉCURITÉ DIFFUSÉES PAR LES AUTORITÉS.

Le risque pandémie désigne la propagation soudaine et rapide d'une maladie pouvant se répandre à grande échelle en contaminant l'homme.

Il peut avoir des conséquences graves sur la population, pouvant toucher des millions de personnes quand celles-ci ne sont pas immunisées ou quand la médecine ne dispose d'aucun médicament pour traiter les malades (exemple du COVID 19).



LE RISQUE CANICULE

LES CONSIGNES DE SÉCURITÉ



Hydratez-vous en buvant de l'eau régulièrement (ne consommez pas d'alcool).



Restez à votre domicile dans les pièces les plus fraîches. Fermez les volets le jour.



Évitez les efforts physiques et les sorties aux heures les plus chaudes.



Donnez et prenez des nouvelles de votre entourage.



Écoutez la radio et respectez les consignes des autorités.

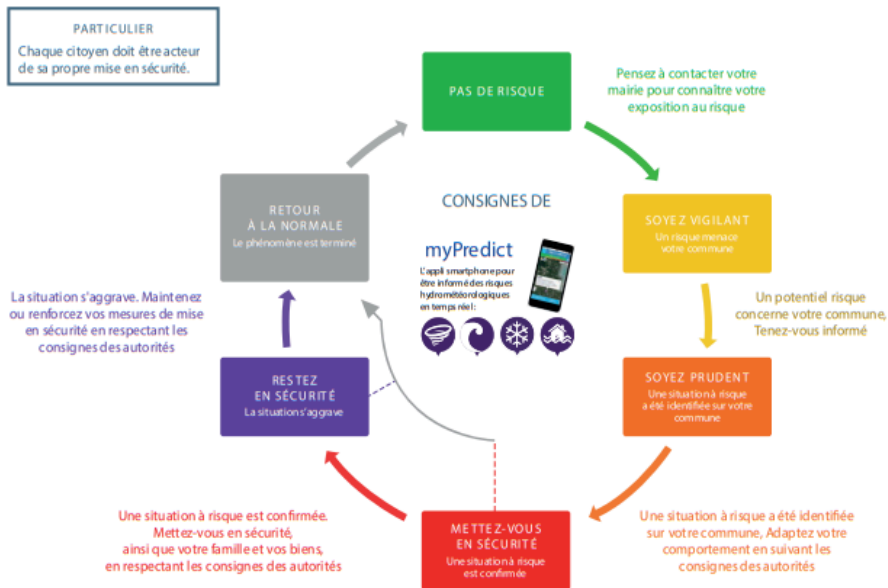
DANS TOUS LES CAS, RESPECTEZ LES CONSIGNES DE SÉCURITÉ DIFFUSÉES PAR LES AUTORITÉS.

Le risque canicule survient lorsque les températures journalières (**diurnes et nocturnes**) atteignent, durant plusieurs jours, des valeurs nettement supérieures **aux normales saisonnières du département concerné**. Il s'accompagne souvent d'autres phénomènes dangereux : sécheresse et appauvrissement de la ressource en eau, augmentation du risque d'incendie, pollution atmosphérique, etc.

Ces périodes de canicule ont des **conséquences graves pour les personnes fragilisées** (coup de chaleur, déshydratation, troubles respiratoires,...) pour les **biens et la vie quotidienne** (fissuration des façades des habitations, pollution des zones urbanisées...).



LES NIVEAUX DE SÉCURITÉ PREDICT



J'AGIS POUR MA SECURITE

CONSTITUEZ VOTRE KIT DE SÉCURITÉ



Radio à piles



Bougies ou lampes de poche



Nourriture et eau potable



Médicaments



Vêtements



LE PLAN FAMILIAL DE MISE EN SURETE

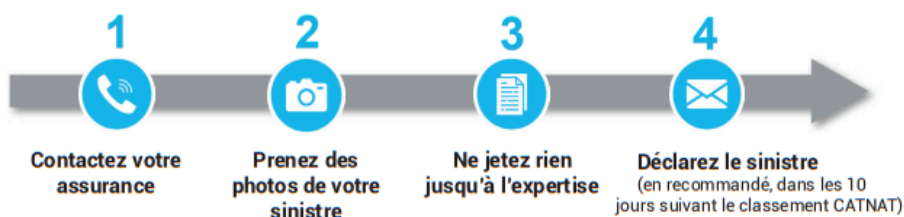
Le Plan Familial de Mise en Sureté (PFMS) destiné aux personnes vivant sous le même toit afin de leur permettre de se préparer aux situations de crise :

Document téléchargeable

<http://www.mementodumaire.net/wp-content/uploads/2012/06/Pfms.pdf>



LES DEMARCHES D'INDEMNISATION



Document élaboré le 24-11-2024 avec la collaboration de **predict** ©

8

mairie de Saint-Guilhem-le-Désert

Grand Chemin du Val de Gellone, 34150, Saint-Guilhem-le-Désert

Cet email a été envoyé à {{contact.EMAIL}}
Vous l'avez reçu car vous êtes inscrit à notre newsletter.

[Se désinscrire](#)

Envoyé avec

Brevo